

ESTIMACIONES AGRÍCOLAS

Informe Semanal | 25 de Junio de 2020



Ministerio de Agricultura,
Ganadería y Pesca
Argentina

INFORME SEMANAL al 25 de Junio 2020

- ✓ Panorama Agroclimático
 - Precipitaciones
 - Temperaturas
 - Estado de las reservas hídricas
- ✓ Evolución de los cultivos al 25/06/2020
 - Cosecha Fina, Campaña 2020/21 (Cebada, Garbanzo, Trigo)
 - Cosecha Gruesa, Campaña 2019/20 (Algodón, Maní, Maíz, Poroto, Soja, Sorgo)
- ✓ Mapa de delegaciones
- ✓ Avance de la cosecha de algodón 19/20
- ✓ Avance de la cosecha de maíz 19/20
- ✓ Avance de la cosecha de maní 19/20
- ✓ Avance de la cosecha de soja 19/20
- ✓ Avance de la cosecha de sorgo 19/20
- ✓ Avance de la siembra de trigo 20/21
- ✓ Avance de la siembra de cebada 20/21
- ✓ Área sembrada de Granos y Algodón, 2009/2010 - 2018/2019
- ✓ Volúmenes de producción de Granos y Algodón, 2009/2010 - 2018/2019
- ✓ Producción de cultivos en la República Argentina, 2018/2019
- ✓ Humedad del suelo y aspecto del cultivo (Maíz y Soja)
- ✓ Humedad del suelo y aspecto del cultivo (Trigo)

Si desea alguna aclaración respecto a la información presentada en este reporte, puede comunicarse con el 011-4349-2758 o vía e-mail a: direstiagri@magyp.gob.ar

ENCUESTA DE SATISFACCIÓN:

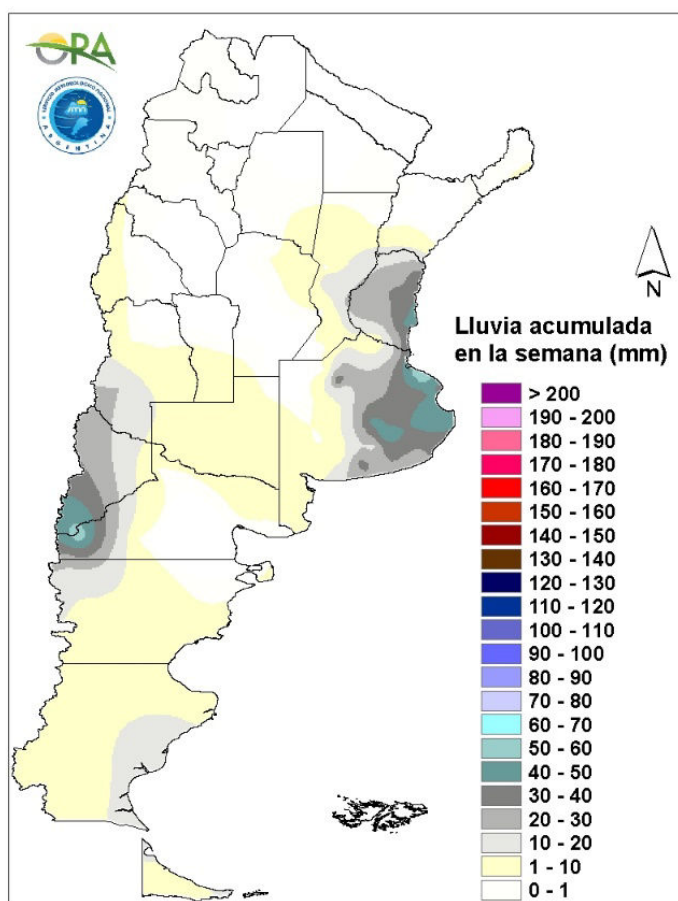
Si desea contribuir al mejoramiento continuo del contenido y formato del informe semanal, le solicitamos responder el cuestionario dirigiéndose al siguiente link:

<http://cuestionarios.agroindustria.gob.ar/index.php/758416?newtest=Y&lang=es>



PRECIPITACIONES

Las lluvias más importantes de los últimos siete días se concentraron en el este de la provincia de Buenos Aires y Entre Ríos. En dicha región los acumulados rondaron los 40mm, con máximos locales en La Plata (60mm), Tandil (50mm) y Dolores (48mm). Por otro lado, se destacan las precipitaciones de Bariloche (56mm), mientras que en el resto del país no se superaron, en general, los 10mm, según datos oficiales.



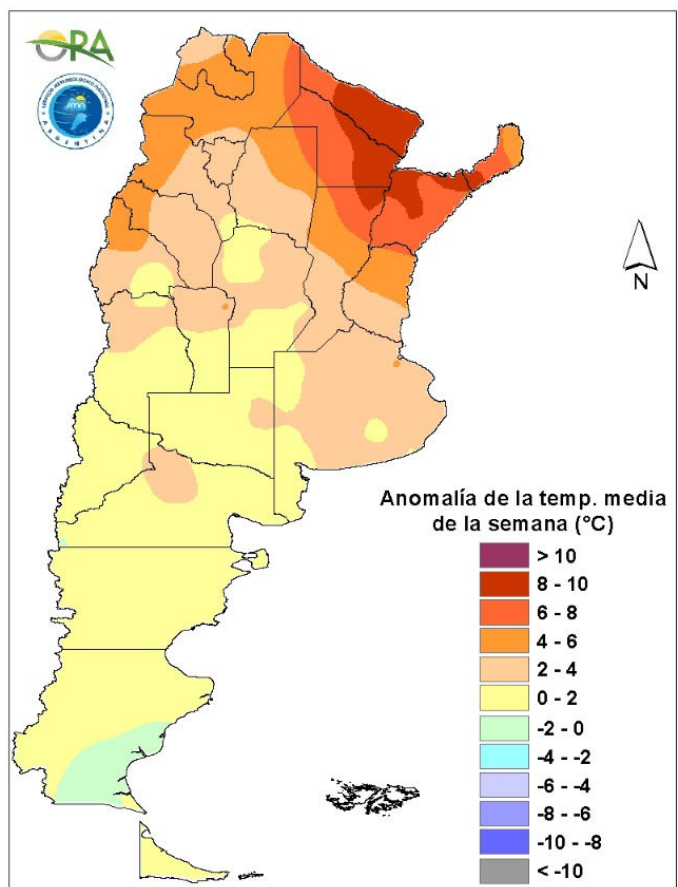
Precipitaciones acumuladas en la semana

Entre miércoles y jueves, se esperan precipitaciones aisladas en Buenos Aires, Entre Ríos, NEA y zonas cordilleranas de Cuyo y Patagonia. El ingreso de un sistema frontal ocasionará lluvias en zonas patagónicas como Neuquén, Río Negro, zonas cordilleranas de Patagonia y también eventos en Misiones entre viernes y domingo. Entre lunes y martes, se podrían dar algunos eventos aislados en el NEA, centro y sur de Santa Fe, zonas costeras del sur de Buenos Aires, Neuquén, Río Negro y Chubut.

TEMPERATURAS

Las temperaturas medias de los últimos siete días fueron superiores a las normales en la mayor parte del territorio argentino, principalmente en la mitad norte. Allí las anomalías térmicas fueron, en general, entre 2°C y 6°C por encima de la media, y en el NEA las medias superaron los

9,5°C la temperatura esperada para esta semana del año. Las máximas superaron los 30°C en la mayor parte de las estaciones de seguimiento de dicha zona, siendo Tinogasta (35,4°C) el máximo registro. A su vez, se dieron heladas agronómicas en todo el país excepto en el NEA y el este del NOA, mientras que las heladas meteorológicas se restringieron a Patagonia, región cordillerana y zonas serranas de la provincia de Buenos Aires.



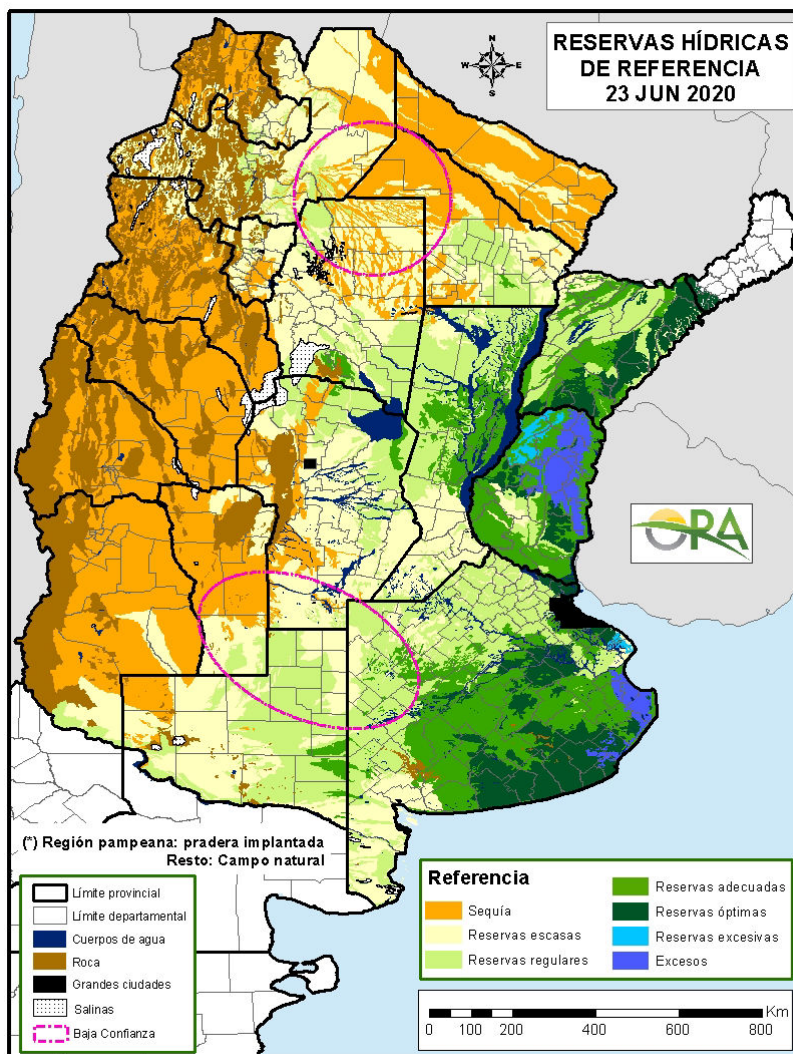
Anomalia de la temperatura media de la semana

Las temperaturas medias de esta semana se esperan debajo de lo normal a normal en todo el territorio argentino. Para hoy miércoles se mantendrán temperaturas cálidas para la época en zona central y norte del país. A partir del jueves y al menos hasta el lunes, el ingreso de un sistema frontal desde Patagonia hará que las temperaturas disminuyan en todo el país. Durante este periodo se espera la ocurrencia de heladas y heladas agronómicas en La Pampa, Buenos Aires, San Luis, Córdoba, Santa Fe, Entre Ríos, algunas zonas de Santiago del Estero y también del NEA.

ESTADO DE LAS RESERVAS HÍDRICAS

El mapa corresponde a la estimación de contenido de agua en el primer metro de suelo para lotes con pastura implantada o campo natural, según la zona. Valores locales de reservas pueden consultarse en http://www.ora.gov.ar/camp_actual_reservas.php. Las precipitaciones registradas en el este del país durante los últimos siete días recargaron considerablemente los perfiles hídricos en dicha región. Conforme a esto el extremo este de la provincia de Buenos Aires presenta excesos hídricos, mientras que la mayor parte del resto del centro-sur de la provincia tiene

reservas hídricas adecuadas u óptimas. Condiciones similares se observan en Entre Ríos, donde existen excesos, principalmente en el noreste, mientras que en el resto de la provincia, y en Corrientes, las reservas son, en general, adecuadas. En la zona núcleo predominan las reservas hídricas adecuadas o escasas, situación que comparte el resto de las provincias de La Pampa, Córdoba, y Buena parte de Santa Fe. En el norte del país predominan ampliamente las reservas escasas e incluso las condiciones deficitarias, principalmente en Chaco y Formosa, situación con probabilidades de mantenerse así teniendo en cuenta el pronóstico de precipitaciones para la próxima semana.



Mapa de reservas hídricas hecho a partir de datos meteorológicos del SMN y del INTA e información de suelos del INTA.

EVOLUCIÓN DE LOS CULTIVOS AL 25/06/2020

COSECHA FINA – CAMPAÑA 2020/2021

CEBADA

En la provincia de Buenos Aires, el avance en la siembra ya se encuentra alrededor del 50% de la superficie estimada. En la zona norte de la provincia, si bien se han producido precipitaciones, las mismas han sido erráticas, y aún son necesarios nuevos aportes hídricos para la recarga del perfil, y que la siembra se realice con normalidad. Los lotes ya sembrados, se encuentran en buen estado y emergencia. En la zona del sur y sudeste, las precipitaciones fueron más abundantes, lo cual es beneficioso, pero demoran las labores.

En la provincia de Córdoba, continua la situación de falta de humedad en el perfil edáfico, en muchos casos, como en las zonas pertenecientes a la delegación Marcos Juárez, la siembra se ha adelantado, como estrategia aprovechando la humedad existente, sin embargo, en general, se estima que de no registrarse precipitaciones efectivas que permitan una adecuada recarga en el perfil, la superficie estimada podría llegar a reducirse.

En la provincia de La Pampa, en áreas de la delegación General Pico, no se han registrado precipitaciones, y la humedad en los primeros centímetros del suelo, es insuficiente para continuar con las tareas de siembra. Solamente se continúa sembrando, de manera intermitente y lenta, en aquellos lotes donde se han realizado labores para la conservación de la humedad edáfica, o siembras a mayor profundidad a la adecuada.

En La delegación Santa Rosa, sí se han registrado precipitaciones, aunque las mismas no fueron las suficientes para la recarga del perfil, y la humedad se califica como regular; por lo que el avance en la siembra está supeditado a aquellos lotes con buena humedad o barbechos que han permitido mantener la humedad en el perfil. Se observa en general, que el avance de la siembra es lento, y se estima que de producirse nuevas precipitaciones, se impulsará la siembra.

GARBANZO

Córdoba

En la delegación San Francisco, se intensifican problemas de falta de humedad en la cama de siembra que generan demoras en la siembra del cultivo.

Santiago del Estero

El cultivo se encuentra transitando su ciclo de manera favorable en la delegación Santiago del Estero. Ya estarían macollando aunque se evidencia gran necesidad de humedad para su desarrollo.

NOA

Continúa a buen ritmo la siembra del cultivo en la delegación Salta. En general, han tenido emergencia satisfactoria. Los cultivos que ya se encuentran en crecimiento presentan muy buenas condiciones.



En la delegación Tucumán, como ha sido anteriormente informado, la implantación del cultivo se ha dado con una ventana de siembra bastante amplia. Debido a este inconveniente, se esperan irregularidades en lotes.

TRIGO

Buenos Aires

En la zona de la delegación Pergamino, de a poco se reactiva la siembra luego de la ocurrencia de algunas lluvias esporádicas y sectorizadas. Se normalizó el problema de entrega de fertilizantes. Los lotes ya emergidos presentan buen aspecto y por el momento están sanos.

Las precipitaciones de la última semana no fueron uniformes en los partidos de la delegación Junín, es decir en algunas zonas fueron suficientes para recuperar humedad para la siembra, con 20 a 25 mm acumulados, mientras que en otros lugares no han superado los 5 a 10 mm. Por esto último hay lotes que aún esperan se recupere la humedad del suelo que permita la siembra. En estos días se encuentran detenidas las labores de siembra ya que se esperan las fechas adecuadas para sembrar las variedades de ciclo corto. El porcentaje de avance de siembra está en un 65 a 70% y se mantiene la intención de siembra inicial, que es similar a la de la campaña pasada. El nivel tecnológico aplicado es medio en promedio, y en cuanto a las condiciones de sanidad de los cultivos, a la fecha no se han reportado problemas de plagas ni enfermedades. Los lotes de ciclo largo e intermedio sembrados a principios de junio están transitando ya los primeros estadios de desarrollo vegetativo. En general la implantación y emergencia fue buena, aunque hay lotes que por falta de humedad perdieron plantas, disminuyendo el stand de plantas en emergencia.

Si bien ocurrieron lluvias en el área de la delegación Lincoln, fueron escasos los lugares en donde se registraron alrededor de 20 mm, todos localizados al este de la delegación. En el resto apenas llegaron a un par de milímetros o garúas que no llegaron a registrar 1 mm. Sin embargo en los últimos días hubo un gran avance de siembra de ciclos intermedios – cortos a la espera de una futura cercana lluvia y depositando las semillas a mayor profundidad. Para todos los partidos durante los meses de mayo y junio el promedio de lluvias fue inferior al promedio histórico, las últimas que recargaron los perfiles de los suelos se registraron a fines de abril, por lo que en general está faltando humedad superficial. A pesar de esto a mayor profundidad la humedad en el perfil de los suelos no es insuficiente debido a que durante los meses de enero y marzo las lluvias alcanzaron en ciertos casos, a duplicar el promedio mensual para la recarga de los perfiles.

En la delegación Bragado prosigue la siembra pero a un menor ritmo debido a la falta de humedad edáfica, siendo el avance de siembra del 30%. En varias zonas y lotes existen problemas de falta de humedad edáfica superficial, por lo que algunos productores han optado por sembrar a mayor profundidad que lo óptimo, y en ciertos casos posponer la siembra. Se estima que la superficie de trigo se mantendrá en los niveles de la campaña anterior.

Avanzó la implantación de este cultivo en la delegación Pehuajó, quedando un 30% estimada por sembrar. La superficie que estaba planificada para su cultivo se va a sembrar por necesidad de rotación y financiera.

En ámbitos de la delegación La Plata, las precipitaciones de la última semana han sido importantes, de 30 a 40 mm, avanzándose con la implantación de los ciclos intermedios. El nivel tecnológico es adecuado, empleándose semilla de calidad tratada con fungicidas y fertilizante a la siembra.



Las tan esperadas precipitaciones por fin llegaron a la delegación Veinticinco de Mayo, cargando alrededor de 30 mm en Veinticinco de Mayo y unos 5 mm en Lobos. Si bien se retrasaron las tareas de siembra en la semana, se han mejorado mucho las condiciones para los trigos ya sembrados y ha alentado a los productores a continuar sembrando.

Durante la semana no ocurrieron precipitaciones en todo el ámbito de la delegación Salliqueló. Las condiciones de humedad en los perfiles superficiales del suelo varían entre normal y regular. Este último estado se puede apreciar en el sur de la delegación, en los partidos de Adolfo Alsina y Guaminí. Se registró un leve avance en la siembra. El estado de los trigos que emergieron es bueno.

En la delegación Pigüé, prosigue la siembra con buena humedad edáfica, pudiéndose realizar las labores normalmente en toda la región.

Las lluvias ocurridas en la última semana en el área de las delegaciones Tandil y Tres Arroyos, han recargado el perfil del suelo, generando condiciones de excesos hídricos en las diferentes zonas, por lo que la siembra se encuentra prácticamente detenida.

En la delegación Bahía Blanca continúa normalmente la siembra, registrándose un mayor avance en los partidos del sur debido a que la fecha de inicio de la misma siempre se da con anterioridad a los partidos del norte de la delegación. En cuanto al estado, el mismo es bueno y la generalidad de los lotes se encuentra en implantación o primeros estadios de crecimiento.

Córdoba

El estado de desarrollo de los lotes sembrados durante la primera quincena de junio en la delegación Laboulaye, es bueno a regular. La siembra se frenó a la espera de futuras lluvias, que de no registrarse durante los próximos 15 o 20 días podría quedar comprometida la superficie restante estimada, por quedar fuera de las fechas adecuadas para los ciclos cortos.

En el área de la delegación Marcos Juárez, la última lluvia se registró alrededor del 23 de abril, por lo que la situación de este cultivo está muy comprometida. En la zona norte del departamento Marcos Juárez se alcanzó a sembrar la superficie prevista ya que se realizó en fecha temprana en la primera quincena mayo. En la zona central también pudo sembrarse prácticamente toda la intención, esto dado por la humedad y buena condición del suelo. En la zona sur (Guatimozín, Cavanagh, Arias) hay menor superficie implantada por falta humedad y no se llegó a lo estimado. Alejo Ledesma al sur presenta un mejor panorama y se alcanzó casi a cubrir la intención. El departamento Unión está más complicado. En la zona sur (Canals, Viamonte) se llegó a completar el 60 - 65% de la intención siembra. Hacia colonia Bismarck y Monte Maíz se completó un 70% de la misma. La zona oeste (Pascanas, Idiazábal) llega al 50%. La zona sur de Bell Ville, Justiniano Posse, llegó a completarse. Al norte de San Antonio, Cintra, norte de Bell Ville, Monte Leña y San Marcos también se quedó sin poder completar. De llover se saldría a finalizar la siembra. El nacimiento en muchos lotes o sectores de lotes es deficiente.

En la delegación Río Cuarto aún no se puede terminar con la siembra por falta de lluvias. Si no ocurren registros en los próximos 10 días va a quedar un porcentaje sin sembrar. Lo último implantado está naciendo mal.

Un panorama similar se presenta en la delegación San Francisco, en donde la falta de humedad en la cama de siembra continúa agravándose y generando atrasos para poder finalizar con la siembra.



En la delegación Villa María los lotes que se han logrado sembrar están emergiendo y los más tempranos comenzando a crecer. En ambos casos las lluvias son necesarias porque el cultivo se sembró con poca humedad. También se están esperando las lluvias para continuar con la siembra, porque el perfil del suelo está seco para esta actividad.

Entre Ríos

En la delegación Paraná, se encuentra sembrada aproximadamente la mitad de la superficie estimada, estando algo demorada en los departamentos del norte. A pesar de encontrarse lotes donde se evalúa realizar resiembras por haber sufrido excesos hídricos luego de sembrados, en general es buena la condición de los emergidos.

En la delegación Rosario del Tala, las labores de siembra se encuentran prácticamente paradas debido a las condiciones de excesos hídricos principalmente en los departamentos ubicados al centro y al noreste. Se sembró la totalidad de los ciclos largos e intermedios largos y ya se comenzó con la siembra de los ciclos cortos. Los primeros lotes emergidos se encuentran en inicio de macollaje, con buen nacimiento y stand de plantas logradas.

La Pampa

Si bien la humedad de la capa arable es insuficiente para las labores de siembra en toda la región de la delegación General Pico, se siguen implantando trigos intermedios aunque en forma discontinua y lenta. Las labores de siembra se desarrollan, en su mayor parte, sobre lotes donde se han realizado prácticas de conservación de la humedad en el suelo y/o con profundidad de siembra superior a la recomendada. Se ha reportado que la humedad del suelo es adecuada a una profundidad superior a los 4 - 5 cm de la superficie, particularmente en el sector tradicionalmente triguero de la región. El estado de los lotes es bueno y en los más adelantados se observa la primera hoja del cultivo. Con respecto a la superficie sembrada, el trigo es un cultivo tradicional en los departamentos de Trenel, sur de Realicó y este de Conhelo, donde la superficie sembrada se mantiene en su valor promedio. En la actual campaña, no hay una intención de siembra que supere este promedio.

En la delegación Santa Rosa continúa la siembra de este cultivo con variedades de ciclo intermedios – cortos. La humedad del suelo es regular y dentro de los parámetros normales para los departamentos Capital, Toay, Hucal, Utracán y Atreucó. En los departamentos Catrilo y Guatraché es regular a escasa. Se están sembrando los lotes con barbechos que tienen humedad y los preparados más tarde tuvieron que parar la siembra hasta que se registren precipitaciones considerables.

Santa Fe

Las labores de siembra se vieron interrumpidas en la región centro-norte de la delegación Rafaela donde el exceso de humedad no permite la siembra. Se estima que la superficie sembrada sea igual o levemente inferior a la campaña pasada. En la zona centro-sur la expectativa de siembra es levemente superior a la campaña pasada y se ha sembrado la mayoría de la superficie. Los lotes han emergido correctamente encontrándose en condiciones óptimas para el desarrollo.

Se detuvo la siembra de este cultivo en la delegación Cañada de Gómez por la falta de humedad en la cama de siembra y el paso a la siembra de grupo de madurez más precoz. Ya se aprecian los primeros lotes emergidos en muy buenas condiciones. El nivel de tecnología aplicado es medio.



En la delegación Casilda, los lotes de trigo nacidos evolucionan en sus primeras etapas vegetativas con el escaso aporte de lluvias y lloviznas de los últimos días. Los cuadros en estadio de emergencia son los que podrían presentar algunos fallos en la conformación del stand de plantas. Salvo en sectores puntuales de los departamentos Rosario y Constitución, tales precipitaciones no son suficientes para recomponer la humedad edáfica en los primeros centímetros del suelo, por lo cual las coberturas con variedades de ciclo corto han quedado en suspenso hasta que mejore el contenido hídrico en la cama de siembra.

En la delegación Venado Tuerto continúa la siembra con las pocas precipitaciones logradas días atrás. Los trigos ya emergidos están con muy buen aspecto y desarrollo.

Chaco

La siembra del cultivo de trigo continúa detenida por falta de humedad en la cama de siembra, mientras que los lotes implantados presentan buen estado general en etapas vegetativas tempranas.

San Luis

La siembra no ha avanzado mucho por la falta de humedad edáfica. Sólo se han sembrado lotes bajo riego. Si no llueve en estos días se estima una baja en las hectáreas a sembrar.

Santiago del Estero

La siembra en la delegación Quimilí sigue prácticamente paralizada. La falta de lluvias de importancia en el otoño y lo que va del invierno está demorando la continuidad, por lo que se espera una caída en la superficie de este cultivo para la presente campaña. En los departamentos Belgrano, General Taboada y Rivadavia se espera una menor caída ya que las napas cercanas a la superficie ayudan a la implantación.

En el área de la delegación Santiago del Estero, algunos lotes ya se encuentran en etapa de macollaje, con una gran necesidad de agua.

NOA

En la provincia de Jujuy, el cultivo avanza en su etapa reproductiva de elongación de tallos en lotes realizados a secano. La falta de humedad en el suelo y las altas temperaturas provocan el acortamiento de las fases. Los realizados bajo riego presentan mejores perspectivas y en una fase más prolongada de macollaje.

La siembra de trigo en la delegación Salta está cerca de culminar. Aún restan sumar lotes que se están terminando de regar.

COSECHA GRUESA – CAMPAÑA 2019/2020

ALGODÓN

Córdoba

La cosecha del cultivo en la delegación Villa María se encontraba interrumpida por falta de insumos para la desmotadora. Solucionados estos inconvenientes, esta semana se logró reanudar actividad, aunque a ritmo lento.



Chaco

En la delegación Roque Sáenz Peña la cosecha del cultivo se encuentra en su etapa final con una superficie recolectada superior al 98%. Los rindes persisten muy buenos en general, promedian los 22 qq/ha.

Santiago del Estero

Si bien persisten los problemas en el mercado que provocan demoras en la cosecha en la delegación Quimilí se ha logrado avanzar en un 87% de la superficie destinada al cultivo.

NOA

Ha finalizado la cosecha del cultivo en la delegación Salta. Las condiciones para el cultivo fueron adecuadas en lotes con riego. Las mermas en rendimientos potenciales se observaron en seco por falta de humedad en períodos críticos.

MAIZ

Buenos Aires

Durante la semana prácticamente no avanzaron las tareas de cosecha del maíz tardío o de segunda que aún está en pie debido a las intensas precipitaciones ocurridas en la región sur de la provincia y al elevado contenido de humedad de los granos, en las zonas en donde no ocurrieron lluvias pero que igual presentan alta humedad ambiente. Los rendimientos son variables, siendo el promedio provincial de 85 qq/ha.

Córdoba

Restan cosechar algunos lotes de maíces tardíos y los de segunda, a la espera de una mayor pérdida de humedad en los granos. El rinde promedio se ubica en los 79 qq/ha.

Entre Ríos

En la delegación Rosario del Tala, aún quedan lotes de segunda y tardíos por ser cosechados. Algunos quedarían en pie hasta el mes de julio, para darse por finalizada su cosecha. Los rendimientos promedio de estos se ubicarían alrededor de los 37,50 qq/ha, por lo que los rindes promedio generales del maíz para esta campaña se ubicarían alrededor de los 67 qq/ha.

La Pampa

En la delegación General Pico, la elevada humedad ambiente no contribuyó a bajar la humedad del grano, que aún se mantiene superior a los valores de cosecha. El ritmo de la trilla es lento y discontinuo estimando un avance aproximado del 77% de la superficie total del cultivo destinada a grano. Con respecto a rendimientos, el rango de mayor frecuencia continua oscilando entre 60 a 90 qq/ha con valores máximos que superan los 100 qq/ha en lotes con alta tecnología generalmente ubicados en el sector este de la región.

Continúa lentamente la cosecha en la delegación Santa Rosa, con un 47% de avance de la superficie total, dado que no baja la humedad del grano. Los rindes van desde 40 a 65 qq/ha promedio. Ya finalizó la cosecha de los de primera sembrados temprano (el 10% de la superficie total), continuándose ahora con los de primera siembra tardía con humedades del 17 al 19% promedio, con rendimientos un poco superiores que rondan los 50 a 70 qq/ha.



Santa Fe

En la delegación Rafaela, el maíz de segunda se encuentra en madurez fisiológica, perdiendo gradualmente humedad. Se cosecharon algunos lotes destinados a consumo como grano húmedo. Se prevé que en los departamentos de San Justo y San Cristóbal los rindes sean regulares debido a la falta de precipitaciones en el período crítico y las heladas que ocurrieron en la etapa final de llenado de granos.

Finalizado el llenado de grano en la delegación Cañada de Gómez, comenzaran a perder humedad hasta cosecha, que se estima será en el mes de julio aproximadamente.

En la delegación Casilda, el mal tiempo de la última semana impidió la prosecución de las labores de trilla. La fracción que resta por cosecharse quedará finalizada no bien retorne el tiempo frío y seco, estimándose rendimientos cercanos a los 60 qq/ha para dicha área pendiente.

En la delegación Venado Tuerto se da por finalizada la cosecha a pesar de que quedan aislados lotes de segunda por recolectar.

Chaco

Las buenas condiciones de tiempo permitieron un avance importante en la cosecha del cereal. Los rendimientos son variables, entre los 40 a 80 qq/ha, con extremos de 30 a 90 qq/ha.

San Luis

Durante la semana no hubo ocurrencia de precipitaciones en la provincia, con lo cual se ha avanzado con la recolección a medida que alcanzan la humedad comercial.

Santiago del Estero

Prosigue la cosecha con rindes variables de acuerdo a zonas y momentos de siembra, siendo el promedio de unos 80 qq/ha.

NOA

La cosecha de maíz tardío avanza de forma moderada, limitada por la velocidad con la que el cultivo va alcanzando su madurez comercial y el ritmo de pérdida de humedad del grano.

MANI

Buenos Aires

En la delegación Lincoln, se han observado lotes con menor desarrollo por falta o exceso de humedad, de todos modos, se ha logrado superar los 30 qq/ha. Sin embargo, la presencia de Esclerotinia en ciertos lotes afectó el rendimiento. La calidad general es buena en toda la delegación y muy buena para el departamento Gral. Pinto. El avance de cosecha promedio del cultivo rondaría el 98% y el rinde promedio de la delegación se aproximaría a los 36 qq/ha.

Córdoba

Se da por finalizada la cosecha del cultivo en la delegación Laboulaye y Villa María.

San Luis

En la delegación San Luis quedan unos pocos lotes para finalizar la cosecha del cultivo con rendimientos por debajo de los normales para la región.



POROTO

NOA

En la delegación Salta, continúa la cosecha de todas las variedades del cultivo, restaría un bajo porcentaje de superficie sin recolectar. Los lotes ubicados al norte y este de la delegación han sufrido problemas de humedad a lo largo del ciclo que provocarían mermas en los rendimientos. Ha finalizado la cosecha del cultivo en la delegación Jujuy con rendimientos variables que dependen del momento de siembra. Se observan rendimientos superiores en lotes sembrados más tempranamente, mientras que los de siembra tardía han sufrido falta de precipitaciones en etapas críticas del ciclo del cultivo. El rendimiento promedio esperado es de 9 qq/ha.

SOJA

Buenos Aires

La cosecha se encuentra en las instancias finales, sin poderse recolectar los pocos lotes que aún quedan en pie debido a la falta de piso para el acceso de maquinaria, como sucede en la zona de la delegación Lincoln. Por otro lado, en el sudeste, las intensas precipitaciones registradas los últimos días, impiden finalizar la trilla de la oleaginosa.

SORGO

Buenos Aires

La cosecha se encuentra en instancias finales, y se estima que la misma ha alcanzado un 90% de la superficie sembrada. En algunas zonas, como en la delegación Lincoln, existen lotes que han quedado anegados, por lo que el avance en la cosecha se encuentra limitado al ingreso de maquinaria en dichos lotes. En Salliqueló, avanza la cosecha con normalidad, y se estima dar por finalizada la misma durante los próximos días.

Córdoba

Solo restan lotes aislados por cosecharse, ya que la cosecha alcanza un 97% de lo implantado. De no ocurrir precipitaciones, se estima que la cosecha finalice en los próximos días.

Santa Fe

Solo restan por cosecharse algunos pocos lotes que se mantienen en pie en la zona de la delegación Avellaneda.

Salta

En la provincia de Salta, avanza la cosecha, en función a la pérdida de humedad del grano.



AVANCE DE LA COSECHA DE ALGODÓN
CAMPAÑA: 2019/2020 (*)

DELEGACIÓN	ÁREA SEMBRADA <i>Hectáreas</i>	21/05	28/05	04/06	11/06	18/06	25/06	
		%	%	%	%	%	%	
Río Cuarto	600	80	90	100	100	100	100	
San Francisco	150	100	100	100	100	100	100	
Villa María	730	5	10	20	40	40	50	
CÓRDOBA	1.480	45	52	61	70	70	75	
CORRIENTES	95	50	50	50	50	100	100	
Charata	133.072	96	96	96	97	98	99	
Pcia. R. S. Peña	66.150	71	76	81	86	94	98	
CHACO	199.222	87	89	91	93	97	98	
ENTRE RÍOS	200	100	100	100	100	100	100	
FORMOSA	8.000	60	70	90	94	100	100	
SALTA	8.408	40	50	80	95	95	100	
SAN LUIS	6.000	45	65	70	85	100	100	
SANTA FE	40.800	80	85	87	92	97	100	
Quimilí	127.790	53	74	79	81	82	87	
Santiago del Estero	62.000	68	78	90	91	96	96	
SANTIAGO DEL ESTERO	189.790	58	75	82	84	87	90	
TOTAL PAÍS		19/20	72	81	86	89	92	95
		18/19	48	53	57	63	67	72

(*) Cifras Provisorias

AVANCE DE LA COSECHA DE MAIZ
CAMPAÑA: 2019/2020 (*)

DELEGACIÓN		ÁREA SEMBRADA	21/05	28/05	04/06	11/06	18/06	25/06
		<i>Hectáreas</i>	%	%	%	%	%	%
Bahía Blanca		18.510	21	31	31	31	59	62
Bolívar		160.000	38	47	70	70	85	85
Bragado		160.500	55	65	80	90	95	95
General Madariaga		125.000	29	46	63	70	81	81
Junín		159.000	93	96	96	96	99	99
La Plata		37.000	65	75	80	85	89	90
Lincoln		282.000	86	91	92	95	97	98
Pehuajó		362.700	87	92	92	92	91	92
Pergamino		168.000	88	93	96	96	96	100
Pigüé		145.000	35	35	41	70	70	70
Salliqueló		165.000	69	73	78	78	83	91
Tandil		237.000			1	3	6	6
Tres Arroyos		205.000				7	25	32
25 de Mayo		165.000	75	81	90	95	95	95
BUENOS AIRES	19/20	2.389.710	56	61	66	70	75	77
	18/19	2.419.000	62	67	71	72	72	74
Laboulaye		416.300	39	39	46	55	61	79
Marcos Juárez		400.000	94	95	95	95	95	95
Río Cuarto		780.000	40	60	65	80	85	87
San Francisco		697.720	61	64	64	75	87	91
Villa María		455.000	64	68	72	80	90	92
CÓRDOBA	19/20	2.749.020	57	64	67	77	84	89
	18/19	2.828.000	60	62	68	68	68	69
Paraná		145.000	98	100	100	100	100	100
Rosario del Tala		340.000	98	98	98	99	99	99
ENTRE RÍOS	19/20	485.000	98	99	99	99	99	99
	18/19	437.000	89	89	90	92	92	93
General Pico		410.000	65	70	73	73	75	77
Santa Rosa		130.000	20	25	30	40	45	47
LA PAMPA	19/20	540.000	56	61	64	66	69	71
	18/19	487.250	50	58	65	66	66	67
Avellaneda		90.000	35	35	35	35	52	55
Cañada de Gómez		240.000	72	72	72	72	72	72
Casilda		112.100	92	92	93	93	93	93
Rafaela		320.000	85	85	85	86	87	87
Venado Tuerto		230.000	92	93	95	97	98	100
SANTA FE	19/20	992.100	80	80	81	81	84	84
	18/19	923.800	81	81	82	83	83	83
CATAMARCA		15.800	5	10	15	30	50	70
CORRIENTES		11.000	100	100	100	100	100	100
CHACO (Charata)		120.000	26	26	37	46	57	66
CHACO (Pcia. R. S. Peña)		154.000		5	12	34	62	80
FORMOSA		69.000		2	10	30	50	70
JUJUY		5.240			15	24	49	62
MISIONES		30.000	94	97	99	100	100	100
SALTA		280.000	2	2	7	10	15	30
SAN LUIS		377.500	42	51	65	74	85	95
STGO. ESTERO		176.000		7	36	44	48	56
STGO. ESTERO (Quimilí)		630.000	20	67	80	81	86	90
TUCUMÁN		81.000	6	10	15	26	45	61
TOTAL PAÍS	19/20	9.105.370	53	61	66	72	78	82
	18/19	9.039.000	52	54	58	60	61	61

(*) Cifras Provisorias

AVANCE DE LA COSECHA DE MANÍ
CAMPAÑA: 2019/2020 (*)

DELEGACIÓN	TIPO	ÁREA SEMBRADA <i>Hectáreas</i>	21/05	28/05	04/06	11/06	18/06	25/06
			%	%	%	%	%	%
BUENOS AIRES	Colorado							
	Rosado	18.000	22	32	60	91	94	99
	Total	18.000	22	32	60	91	94	98
	18/19	13.150	33	45	48	88	91	95
JUJUY	Colorado							
	Rosado	588	100	100	100	100	100	100
	Total	588	100	100	100	100	100	100
	18/19	588	80	100	100	100	100	100
SALTA	Colorado							
	Rosado	8.130	50	80	95	100	100	100
	Total	8.130	50	80	95	100	100	100
	18/19	8.130	45	65	90	100	100	100
CATAMARCA	Colorado							
	Rosado	8.130	50	75	80	98	100	100
	Total	8.130	50	75	80	98	100	100
	18/19	8.130	45	65	90	100	100	100
TUCUMAN	Colorado							
	Rosado	8.130	40	65	72	95	100	100
	Total	8.130	40	65	72	95	100	100
	18/19	8.130	40	65	72	95	100	100
SANTA FE	Colorado							
	Rosado	6.500	65	80	100	100	100	100
	Total	6.500	65	80	100	100	100	100
	18/19	6.000	100	100	100	100	100	100
SAN LUIS	Colorado							
	Rosado	10.550	21	43	63	78	92	96
	Total	10.550	21	43	63	78	92	96
	18/19	12.960	25	30	35	40	45	55
LA PAMPA	Colorado							
	Rosado	15.700	33	52	80	88	92	100
	Total	15.700	33	52	80	88	92	100
	18/19	12.900	0	0	0	0	10	20
Laboulaye	Colorado							
	Rosado	114.000	60	62	77	87	96	100
	Total	114.000	60	62	77	87	96	100
Marcos Juárez	Colorado							
	Rosado	21.000	70	71	93	100	100	100
	Total	21.000	70	71	93	100	100	100
Río cuarto	Colorado							
	Rosado	128.300	52	64	79	92	97	100
	Total	128.300	52	64	79	92	97	100
San Francisco	Colorado							
	Rosado	3.746	87	91	92	92	100	100
	Total	3.746	87	91	92	92	100	100
Villa María	Colorado							
	Rosado	49.500	26	41	51	85	95	100
	Total	49.500	26	41	51	85	95	100
CÓRDOBA	Colorado		0	0	0			
	Rosado	316.546	52	61	75	89	96	100
	19/20	316.546	52	61	75	89	96	100
	18/19	335.026	11	52	58	60	63	67
TOTAL PAÍS	Colorado		0	0	0	0	0	0
	Rosado	376.014	49	59	75	90	96	99,83
	Total	376.014	49	59	75	90	96	99,83
	18/19	388.754	14	50	56	59	63	66

(*) Cifras Provisorias

AVANCE DE LA COSECHA DE SOJA
CAMPAÑA 2019/2020 (*)

DELEGACIÓN		ÁREA SEMBRADA	21/05	28/05	04/06	11/06	18/06	25/06
		<i>Hectáreas</i>	%	%	%	%	%	%
Bolívar	1ª	279.900	100	100	100	100	100	100
	2ª	82.100	71	100	100	100	100	100
Bragado	1ª	358.400	80	100	100	100	100	100
	2ª	151.820	15	50	90	95	100	100
General Madariaga	1ª	69.700	81	96	100	100	100	100
	2ª	25.400	37	72	91	100	100	100
Junín	1ª	335.500	100	100	100	100	100	100
	2ª	169.500	98	100	100	100	100	100
La Plata	1ª	59.750	90	100	100	100	100	100
	2ª	24.250	65	95	96	98	100	100
Lincoln	1ª	456.000	98	99	99	99	100	100
	2ª	275.000	87	93	94	97	98	99
Pehuajó	1ª	425.000	100	100	100	100	100	100
	2ª	206.400	90	93	100	100	100	100
Pergamino	1ª	512.800	100	100	100	100	100	100
	2ª	236.200	96	100	100	100	100	100
Pigüé	1ª	119.200	45	91	100	100	100	100
	2ª	27.000	20	90	100	100	100	100
Salliqueló	1ª	189.000	88	97	100	100	100	100
	2ª	49.000	35	46	73	92	92	92
Tandil	1ª	325.000	86	89	91	97	100	100
	2ª	243.600	11	22	41	62	78	87
Tres Arroyos	1ª	300.000	99	100	100	100	100	100
	2ª	233.000		21	39	44	69	72
25 de Mayo	1ª	259.500	100	100	100	100	100	100
	2ª	120.349	81	91	100	100	100	100
BUENOS AIRES	19/20	5.533.369	82	89	93	95	98	98
	18/19	5.545.128	82	90	95	99	99	99
Laboulaye	1ª	554.600	100	100	100	100	100	100
	2ª	144.400	90	96	100	100	100	100
Marcos Juárez	1ª	613.760	100	100	100	100	100	100
	2ª	280.550	100	100	100	100	100	100
Río Cuarto	1ª	972.300	100	100	100	100	100	100
	2ª	125.300	100	100	100	100	100	100
San Francisco	1ª	564.301	100	100	100	100	100	100
	2ª	361.707	82	92	100	100	100	100
Villa María	1ª	570.160	100	100	100	100	100	100
	2ª	269.040	93	100	100	100	100	100
CÓRDOBA	19/20	4.456.118	98	99	100	100	100	100
	18/19	4.454.424	95	98	99	100	100	100
Paraná	1ª	198.000	100	100	100	100	100	100
	2ª	191.150	88	92	100	100	100	100
Rosario del Tala	1ª	535.000	100	100	100	100	100	100
	2ª	255.000	90	97	100	100	100	100
ENTRE RÍOS	19/20	1.179.150	96	98	100	100	100	100
	18/19	1.177.700	74	87	98	100	100	100

AVANCE DE LA COSECHA DE SOJA
CAMPAÑA 2018/2019 (*)

DELEGACIÓN		ÁREA SEMBRADA	21/05	28/05	04/06	11/06	18/06	25/06
		<i>Hectáreas</i>	%	%	%	%	%	%
General Pico	1ª	308.200	86	100	100	100	100	100
	2ª	64.300	60	67	83	92	100	100
Santa Rosa	1ª	124.660	100	100	100	100	100	100
	2ª	5.100	85	100	100	100	100	100
LA PAMPA	19/20	502.260	86	96	98	99	100	100
	18/19	484.600	77	90	96	100	100	100
Avellaneda	1ª	101.500	76	100	100	100	100	100
	2ª	108.400	61	89	97	100	100	100
Cañada de Gómez	1ª	430.000	100	100	100	100	100	100
	2ª	344.486	100	100	100	100	100	100
Casilda	1ª	474.500	100	100	100	100	100	100
	2ª	218.700	100	100	100	100	100	100
Rafaela	1ª	300.000	100	100	100	100	100	100
	2ª	460.000	88	92	98	100	100	100
Venado Tuerto	1ª	395.000	100	100	100	100	100	100
	2ª	143.500	100	100	100	100	100	100
SANTA FE	19/20	2.976.086	96	98	100	100	100	100
	18/19	2.838.202	91	94	96	98	99	99
CATAMARCA	1ª	16.300	90	100	100	100	100	100
	2ª	27.000	90	100	100	100	100	100
CORRIENTES	1ª	4.490	100	100	100	100	100	100
	2ª	700	100	100	100	100	100	100
CHACO (Charata)	1ª	198.400	95	99	99	100	100	100
	2ª	55.600	100	100	100	100	100	100
CHACO (Peña)	1ª	169.600	94	100	100	100	100	100
	2ª	75.400	93	100	100	100	100	100
FORMOSA	1ª	12.000	100	100	100	100	100	100
	2ª	13.000	90	100	100	100	100	100
JUJUY	1ª	3.310	50	70	100	100	100	100
	2ª	3.420	50	70	100	100	100	100
MISIONES		3.750	100	100	100	100	100	100
SALTA	1ª	350.127	69	89	97	100	100	100
	2ª	46.874	69	89	97	100	100	100
SAN LUIS	1ª	317.900	100	100	100	100	100	100
	2ª	4.100	100	100	100	100	100	100
STGO. ESTERO	1ª	107.000	92	100	100	100	100	100
	2ª	80.100	91	100	100	100	100	100
STGO. ESTERO (Quimilí)	1ª	471.200	100	100	100	100	100	100
	2ª	392.520	100	100	100	100	100	100
TUCUMAN	1ª	96.400	88	98	100	100	100	100
	2ª	94.400	87	98	100	100	100	100
TOTAL PAÍS	19/20	17.190.574	91	95	98	98	99	99
	18/19	17.013.000	81	88	95	95	96	96

(*) Cifras Provisorias

AVANCE DE LA COSECHA DE SORGO
CAMPAÑA: 2019/2020 (*)

DELEGACIÓN	ÁREA SEMBRADA <i>Hectáreas</i>	21/05	28/05	04/06	11/06	18/06	25/06
		%	%	%	%	%	%
Bahía Blanca	5.060						
Bolívar	0						
Bragado	3.500	60	60	80	100	100	100
General Madariaga	0						
Junín	7.500	90	95	97	99	100	100,0
La Plata	9.000	65	75	90	95	97	100
Lincoln	5.500	6	16	35	64	83	92
Pehuajó	2.650	100	100	100	100	100	100
Pergamino	7.500	87	91	95	95	95	99
Pigüé	7.000	25	25	31	50	50	50
Salliqueló	21.600	72	77	83	85	88	94
Tandil	6.000						
Tres Arroyos	0						
25 de Mayo	5.130	82	92	100	100	100	100
BUENOS AIRES	80.440	54	59	66	84	87	90
	155.210	33	62	72	78	82	86
Laboulaye	3.000	48	73	75	82	87	100
Marcos Juárez	6.000	85	85	88	95	95	99
Río Cuarto	6.950	100	100	100	100	100	100
San Francisco	21.218	69	72	72	86	90	95
Villa María	8.900	39	50	62	72	86	97
CÓRDOBA	46.068	66	73	76	86	91	97
	38.685	59	65	70	75	81	84
Paraná	44.800	98	99	100	100	100	100
Rosario del Tala	37.000	95	98	98	100	100	100
ENTRE RÍOS	81.800	97	99	99	100	100	100
	78.000	93	94	95	96	96	96
General Pico	3.200	100	100	100	100	100	100
Santa Rosa	36.800		28	100	100	100	100
LA PAMPA	40.000	20	42	100	100	100	100
	48.900	0	0	10	30	30	43
Avellaneda	39.500	67	70	75	80	87	92
Cañada de Gómez	7.400	100	100	100	100	100	100
Casilda	3.800	100	100	100	100	100	100
Rafaela	36.000	100	100	100	100	100	100
Venado Tuerto	800	100	100	100	100	100	100
SANTA FE	87.500	85	86	88	91	94	96
	109.700	85	86	92	93	94	96
CATAMARCA	200	30	50	70	100	100	100
CORRIENTES	4.800	100	100	100	100	100	100
CHACO (Charata)	26.000	24	29	39	60	63	68
CHACO (Pcia. R. S. Peña)	15.000				30	67	88
FORMOSA	16.000				25	65	85
JUJUY	0						
MISIONES	0						
SALTA	6.800	20	30	33	45	50	65
SAN LUIS	14.250	46	60	71	84	100	100
STGO. ESTERO	33.500	32	50	78	89	100	100
STGO. ESTERO (Quimilí)	50.000	50	99	99	99	100	100
TUCUMÁN	4.200	30	50	67	98	100	100
TOTAL PAÍS	19/20	59	70	77	86	91	95
	18/19	52	61	66	71	74	76

(*) Cifras Provisorias

AVANCE DE LA SIEMBRA DE TRIGO
CAMPAÑA: 2019/2020 (*)

DELEGACIÓN	TIPO	ÁREA SEMBRADA	21/05	28/05	04/06	11/06	18/06	25/06
		Hectáreas	%	%	%	%	%	%
Bahía Blanca	T.Pan	85.000	11	18	29	40	57	70
	T.Fideo	1.000						
Bolívar	T.Pan	120.400				2	10	17
	T.Fideo	3.000					50	100
Bragado		140.000			6	15	20	30
General Madariaga		22.000				10	24	46
Junín		167.000		1	10	52	59	68
La Plata		20.000		1	3	5	10	25
Lincoln		263.610			1	11	33	68
Pehuajó		196.000			5	19	44	72
Pergamino		208.700		10	22	36	36	74
Pigüé	T.Pan	271.000			5	10	26	40
	T.Fideo	9.800			4	9	26	40
Salliqueló	T.Pan	207.500		8	10	14	28	35
	T.Fideo	1.700			6	6	14	14
Tandil	T.Pan	296.500			1	16	26	34
	T.Fideo	2.500						
Tres Arroyos	T.Pan	459.000			5	13	27	34
	T.Fideo	27.000			13	35	63	63
25 de Mayo		82.500				6	37	59
BUENOS AIRES	20/21	2.584.210	0	2	7	18	32	48
	19/20	2.488.500	0	0	3	15	24	34
Laboulaye		187.200		13	18	22	31	88
Marcos Juárez		340.000	22	33	65	90	90	90
Río Cuarto		115.000	46	61	69	70	90	90
San Francisco		403.000	60	80	89	89	94	97
Villa María		275.000	10	12	28	33	50	61
CÓRDOBA	20/21	1.320.200	30	42	58	66	75	86
	19/20	1.463.400	5	10	33	47	64	76
Paraná		199.700	5	9	19	34	39	52
Rosario del Tala		295.000	8	10	18	34	56	60
ENTRE RÍOS	20/21	494.700	7	10	18	34	49	57
	19/20	475.000	0	1	10	23	23	31
General Pico		142.500				18	30	46
Santa Rosa		203.500		5	15	20	31	35
LA PAMPA	20/21	346.000	0	3	9	19	31	40
	19/20	335.700	0	4	8	12	12	33
Avellaneda		153.000	2	5	10	30	55	55
Cañada de Gómez		342.000		20	32	60	76	76
Casilda		203.500	2	29	62	66	66	71
Rafaela		499.500			12	40	56	60
Venado Tuerto		188.000	1	7	28	75	85	95
SANTA FE	20/21	1.386.000	1	11	26	52	66	70
	19/20	1.300.500	0	4	13	37	42	60
CATAMARCA		24.200	99	100	100	100	100	100
CORRIENTES		2.000					100	100
CHACO (Charata)		65.000	47	60	60	63	63	63
CHACO (Pcia. R. S. Peña)		68.600	45	45	45	56	58	58
FORMOSA		0						
JUJUY		4.580	34	52	83	100	100	100
MISIONES		0						
SALTA	T.Pan	82.000	18	28	55	75	90	95
	T.Fideo	4.000	20	30	55	75	90	100
SAN LUIS	T.Pan	14.500		3	28	48	59	60
	T.Fideo	700			50	100	100	100
STGO. ESTERO		75.500	90	100	100	100	100	100
STGO. ESTERO (Quimilí)		406.530	55	70	84	88	90	92
TUCUMÁN	T.Pan	87.750	82	100	100	100	100	100
	T.Fideo	3.700	100	100	100	100	100	100
TOTAL PAÍS	20/21	6.970.170	13	20	30	43	55	64
	19/20	6.950.000	3	5	16	30	38	51

(*) Cifras Provisorias

AVANCE DE LA SIEMBRA DE CEBADA

CAMPAÑA: 2019/2020 (*)

DELEGACIÓN		ÁREA SEMBRADA	21/05	28/05	04/06	11/06	18/06	25/06
		Hectáreas	%	%	%	%	%	%
Bahía Blanca		46.930	6	14	32	50	69	84
Bolívar		85.000			4	15	51	73
Bragado		19.000			10	20	30	45
General Madariaga		3.000				10	41	68
Junín		15.000		2	19	66	72	77
La Plata		9.000		1	10	20	40	50
Lincoln		22.000				2	24	72
Pehuajó		54.150	40	42	50	62	83	100
Pergamino		8.400		22	43	58	58	100
Pigüé		157.100				4	17	40
Salliqueló		70.200			12	17	39	49
Tandil		168.000				12	35	36
Tres Arroyos		380.000			20	25	40	42
25 de Mayo		29.000		38	47	53	64	69
BUENOS AIRES	20/21	1.066.780	2	4	14	22	41	51
	19/20	1.109.570	2	3	10	22	27	31
Laboulaye		4.400	70	100	100	100	100	100
Marcos Juárez		15.800	34	50	56	93	93	93
Río Cuarto		3.500			100	100	100	100
San Francisco		11.675	72	84	86	86	96	100
Villa María		2.100	7	17	29	39	83	93
CÓRDOBA	20/21	37.475	45	60	73	89	95	97
	19/20	35.150	19	27	32	37	48	64
Paraná		3.000				66	100	100
Rosario del Tala		1.500					37	100
ENTRE RÍOS	20/21	4.500				44	79	100
	19/20	4.300				70	70	70
General Pico		61.500				10	25	35
Santa Rosa		41.000					45	48
LA PAMPA	20/21	102.500				6	33	40
	19/20	96.390				11	12	32
Avellaneda		0						
Cañada de Gómez		8.835				80	100	100
Casilda		2.600						12
Rafaela		4.000					100	100
Venado Tuerto		8.500				65	70	95
SANTA FE	20/21	23.935				53	78	87
	19/20	19.435				32	32	52
STGO. ESTERO		10.500	80	90	100	100	100	100
STGO. ESTERO (Quimilí)		1.700			75	85	85	85
SANTIAGO DEL ESTERO	20/21	12.200	69	77	97	98	98	98
	19/20	12.200	13	30	59	75	75	94
TOTAL PAÍS	20/21	1.247.390	4	6	16	25	43	53
	19/20	1.277.000	2	4	10	22	27	33

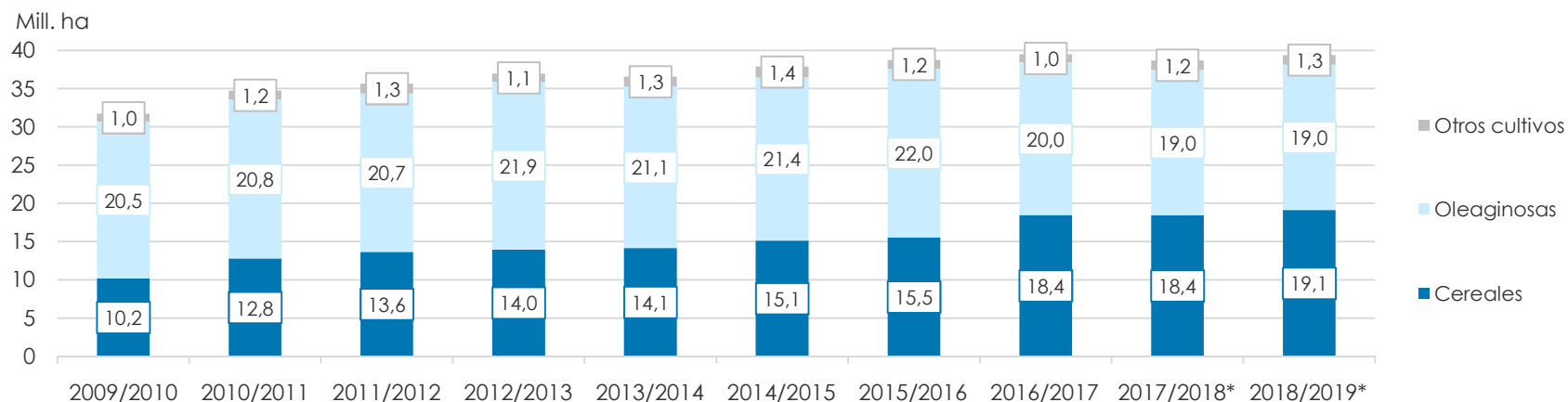
(*) Cifras Provisorias

ÁREA SEMBRADA DE GRANOS Y ALGODÓN DE LA REPÚBLICA ARGENTINA (en Ha)

CAMPAÑAS 2009/2010- 2018/2019 (*)

CULTIVOS	2009/2010	2010/2011	2011/2012	2012/2013	2013/2014	2014/2015	2015/2016	2016/2017	2017/2018*	2018/2019*
ALPISTE	11.000	17.000	14.000	14.000	28.000	26.000	19.000	32.000	15.000	27.000
ARROZ	220.000	258.000	237.000	233.000	243.000	239.000	215.000	206.000	202.000	195.000
AVENA	917.000	1.133.000	1.057.000	1.224.000	1.460.000	1.340.000	1.329.000	1.350.000	1.151.000	1.364.000
CEBADA	588.000	804.000	1.229.000	1.876.000	1.342.000	1.082.000	1.514.000	980.000	1.020.000	1.355.000
CENTENO	152.000	159.000	156.000	163.000	310.000	319.000	332.000	307.000	323.000	345.000
MAIZ	3.671.260	4.560.000	5.000.000	6.100.000	6.100.000	6.000.000	6.900.000	8.480.000	9.140.000	9.000.000
MIJO	33.000	37.000	42.000	41.300	16.000	11.000	13.000	6.940	6.380	8.000
SORGO GRANIFERO	1.033.000	1.233.000	1.266.000	1.158.000	997.000	840.000	843.000	728.000	640.000	530.000
TRIGO	3.556.000	4.580.000	4.630.000	3.160.000	3.650.000	5.260.000	4.380.000	6.360.000	5.930.000	6.290.000
Subtotal Cereales	10.181.260	12.781.000	13.631.000	13.969.300	14.146.000	15.117.000	15.545.000	18.449.940	18.427.380	19.114.000
CARTAMO	74.000	92.000	171.000	119.000	9.000	44.000	80.000	26.000	35.000	28.650
COLZA	12.000	13.000	30.000	93.000	72.000	56.000	37.000	25.000	18.300	18.700
GIRASOL	1.545.300	1.758.000	1.851.000	1.660.000	1.300.000	1.465.000	1.435.000	1.860.000	1.704.000	1.940.000
LINO	38.500	25.750	17.000	15.000	18.000	15.000	17.000	13.000	12.400	14.200
SOJA	18.860.000	18.885.000	18.670.000	20.000.000	19.700.000	19.790.000	20.479.000	18.057.000	17.260.000	17.000.000
Subtotal Oleaginosas	20.529.800	20.773.750	20.739.000	21.887.000	21.099.000	21.370.000	22.048.000	19.981.000	19.029.700	19.001.550
ALGODON	489.410	640.765	622.000	411.000	552.000	524.000	406.000	253.000	327.000	441.000
MANI	222.000	264.000	307.000	418.000	412.000	425.500	370.000	364.000	452.000	389.000
POROTO	268.000	273.000	338.000	277.000	352.000	438.000	377.000	424.000	418.000	421.000
Subtotal Otros Cultivos	979.410	1.177.765	1.267.000	1.106.000	1.316.000	1.387.500	1.153.000	1.041.000	1.197.000	1.251.000
TOTAL	31.690.470	34.732.515	35.637.000	36.962.300	36.561.000	37.874.500	38.746.000	39.471.940	38.654.080	39.366.550

(*) Cifras Provisorias

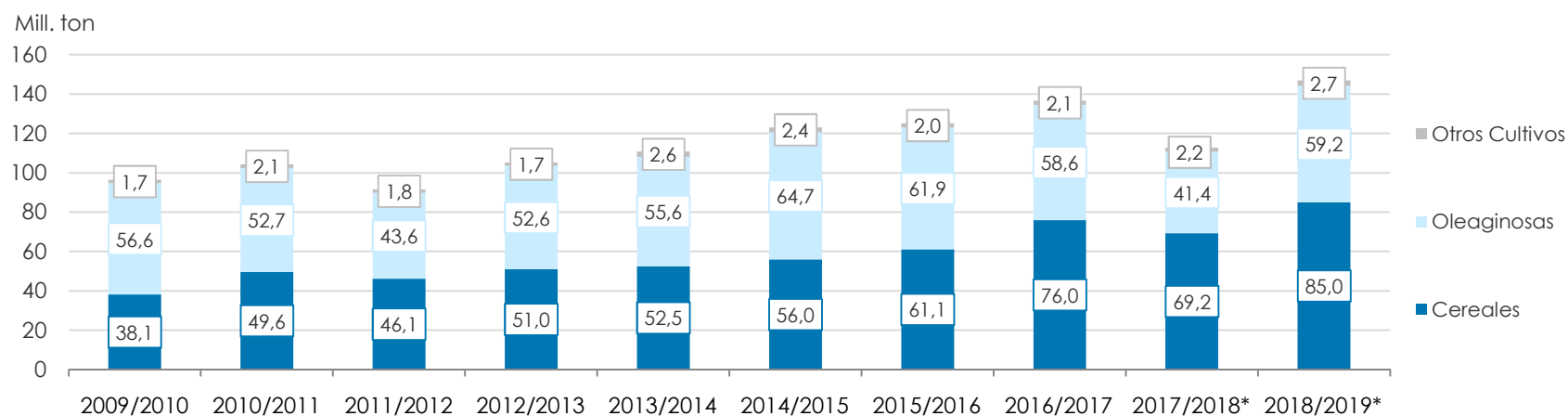


VOLÚMENES DE PRODUCCIÓN DE GRANOS Y ALGODÓN (en Ton)

CAMPAÑAS 2009/2010- 2018/2019 (*)

CULTIVOS	2009/2010	2010/2011	2011/2012	2012/2013	2013/2014	2014/2015	2015/2016	2016/2017*	2017/2018*	2018/2019*
ALPISTE	9.800	27.000	23.000	18.000	53.000	32.000	29.000	44.000	22.000	41.000
ARROZ	1.240.000	1.748.000	1.568.000	1.560.000	1.580.000	1.560.000	1.400.000	1.330.000	1.368.000	1.190.000
AVENA	182.000	660.000	415.000	496.000	445.000	525.000	553.000	785.000	492.000	572.000
CEBADA	1.370.000	2.980.000	4.100.000	5.170.000	4.730.000	2.920.000	4.950.000	3.300.000	3.740.000	5.060.000
CENTENO	25.100	44.000	43.000	40.000	52.000	97.000	61.000	79.000	86.000	87.000
MAIZ	22.663.000	23.800.000	21.200.000	32.100.000	33.000.000	33.800.000	39.800.000	49.500.000	43.460.000	57.000.000
MIJO	9.000	8.000	17.400	11.200	3.000	4.640	6.870	5.330	2.250	4.000
SORGO GRANIFERO	3.640.000	4.460.000	4.250.000	3.600.000	3.470.000	3.100.000	3.030.000	2.530.000	1.560.000	1.600.000
TRIGO	9.000.000	15.900.000	14.500.000	8.000.000	9.200.000	13.930.000	11.300.000	18.390.000	18.500.000	19.460.000
Subtotal Cereales	38.138.900	49.627.000	46.116.400	50.995.200	52.533.000	55.968.640	61.129.870	75.963.330	69.230.250	85.014.000
CARTAMO	44.000	56.000	108.000	50.000	3.000	29.000	52.000	18.000	28.000	24.000
COLZA	17.000	23.000	51.000	128.000	112.000	105.000	67.000	50.000	35.000	40.000
GIRASOL	2.224.000	3.672.000	3.340.000	3.100.000	2.060.000	3.160.000	3.000.000	3.550.000	3.540.000	3.800.000
LINO	52.000	32.000	21.000	17.000	20.000	17.000	20.000	17.000	14.000	19.500
SOJA	54.250.000	48.900.000	40.100.000	49.300.000	53.400.000	61.400.000	58.800.000	55.000.000	37.790.000	55.300.000
Subtotal Oleaginosas	56.587.000	52.683.000	43.620.000	52.595.000	55.595.000	64.711.000	61.939.000	58.635.000	41.407.000	59.183.500
ALGODON	760.000	1.038.000	709.000	543.000	1.019.000	795.000	670.000	616.000	814.000	873.000
MANI	611.000	701.000	686.000	1.026.000	1.170.000	1.000.000	1.000.000	1.080.000	921.000	1.287.000
POROTO	338.000	333.000	361.000	95.700	430.000	600.000	370.000	414.000	473.000	550.000
Subtotal Otros Cultivos	1.709.000	2.072.000	1.756.000	1.664.700	2.619.000	2.395.000	2.040.000	2.110.000	2.208.000	2.710.000
TOTAL	96.434.900	104.382.000	91.492.400	105.254.900	110.747.000	123.074.640	125.108.870	136.708.330	112.845.250	146.907.500

(*) Cifras Provisorias



PRODUCCIÓN DE CULTIVOS EN LA REPÚBLICA ARGENTINA

CAMPAÑA 2018/2019 (*)

CULTIVOS	ÁREA SEMBRADA	ÁREA NO COSECHADA	ÁREA COSECHADA	%	RENDIMIENTO	PRODUCCIÓN
	Miles ha (1)	Miles ha	Miles ha (2)		qq/ha (3)	Miles ton (2)*{3}/10
ALPISTE	27	0	27	99	15,4	41
ARROZ	195	12	183	94	64,9	1.190
AVENA	1.364	1.126	238	17	24,0	572
CEBADA	1.355	143	1.212	89	41,8	5.060
CENTENO	345	296	49	14	17,6	87
MAÍZ	9.000	1.800	7.200	80	79,2	57.000
MIJO	8	5	3	31	15,6	4
SORGO GRANIFERO	530	193	337	64	47,5	1.600
TRIGO	6.290	235	6.050	96	32,2	19.460
Subtotal Cereales	19.114	3.810	15.299	80	-	85.014
CÁRTAMO	29	0	29	100	8,5	24
COLZA	19	0	19	99	21,4	40
GIRASOL	1.940	65	1.875	97	20,3	3.800
LINO	14	0	14	100	13,7	20
SOJA	17.000	400	16.600	98	33,3	55.300
Subtotal Oleaginosas	19.002	465	18.536	98	-	59.184
ALGODÓN	441	108	333	75	26,2	873
MANÍ	389	1	388	99	33,2	1.287
POROTOS	421	1	420	99	13,1	550
TOTAL PAÍS	39.366	4.385	34.976	89	-	146.907

(*) Cifras Provisorias

HUMEDAD Y ESTADO DE LOS CULTIVOS

Desde el 19/06/2020 al 25/06/2020

PROVINCIA	DELEGACIÓN	Estadio Fenológico					MAÍZ Estado General				Humedad
		E	C	F	L	M	MB	B	R	M	
BUENOS AIRES	BAHÍA BLANCA	-	-	-	-	100	-	81	19	-	A
	BOLÍVAR	-	-	-	-	100	-	100	-	-	E
	BRAGADO	-	-	-	-	100	-	100	-	-	A
	GENERAL MADARIAGA	-	-	-	-	100	-	82	18	-	A
	JUNÍN	-	-	-	-	100	19	71	10	1	A
	LA PLATA	-	-	-	-	100	20	75	5	-	A
	LINCOLN	-	-	-	-	100	-	100	-	0	E/A
	PEHUAJÓ	-	-	-	-	100	35	53	12	-	A
	PERGAMINO	-	-	-	-	100	-	100	-	-	-
	PIGÜÉ	-	-	-	-	100	34	55	11	-	A/R
	SALLIQUELÓ	-	-	-	-	100	3	84	13	-	A/R
	TANDIL	-	-	-	-	100	2	88	11	-	E/A
	TRES ARROYOS	-	-	-	-	100	-	89	11	-	A
	25 DE MAYO	-	-	-	-	100	25	75	-	-	A/R
CÓRDOBA	LABOULAYE	-	-	-	-	100	12	65	19	5	A
	MARCOS JUÁREZ	-	-	-	-	100	35	61	4	-	A
	RÍO CUARTO	-	-	-	-	100	-	73	22	5	A
	SAN FRANCISCO	-	-	-	-	100	2	69	28	-	R/PS
	VILLA MARÍA	-	-	-	-	100	-	89	11	-	A
ENTRE RÍOS	PARANÁ	-	-	-	-	-	-	-	-	-	-
	ROSARIO DEL TALA	-	-	-	-	100	3	30	41	26	E/A
LA PAMPA	GENERAL PICO	-	-	-	-	100	26	49	15	10	A
	SANTA ROSA	-	-	-	-	100	8	69	16	7	A/R
SANTA FE	AVELLANEDA	-	-	-	-	100	-	68	32	-	A/R
	CAÑADA de GÓMEZ	-	-	-	-	100	30	30	40	-	A
	CASILDA	-	-	-	-	100	24	62	10	4	A
	RAFAELA	-	-	-	-	100	-	85	15	-	A
	VENADO TUERTO	-	-	-	-	-	-	-	-	-	-
CATAMARCA	CATAMARCA	-	-	-	-	100	-	98	2	-	PS
CORRIENTES	CORRIENTES	-	-	-	-	-	-	-	-	-	-
CHACO	CHARATA	-	-	-	2	98	44	46	10	-	R/PS
	ROQUE SÁENZ PEÑA	-	-	-	-	100	-	66	34	-	R/PS/S
FORMOSA	FORMOSA	-	-	-	-	-	-	-	-	-	-
JUJUY	JUJUY	-	-	-	-	100	-	100	-	-	A
MISIONES	POSADAS	-	-	-	-	-	-	-	-	-	-
SALTA	SALTA	-	-	-	60	40	-	90	10	-	A/R
SAN LUIS	SAN LUIS	-	-	-	-	100	-	37	37	27	A/R/PS/S
SANTIAGO DEL ESTERO	SANTIAGO DEL ESTERO	-	-	-	-	100	-	100	-	-	A/R
	QUIMILÍ	-	-	-	-	100	-	80	20	-	A/R/PS
TUCUMÁN	TUCUMÁN	-	0	-	-	100	-	100	-	-	PS

Las cifras expresan porcentaje de la superficie del área sembrada.

Estado general: MB: Muy Bueno, B: Bueno, R: Regular, M: Malo.

Humedad: A: Adecuada, R: Regular, E: Exceso, I: Inundación, PS: Principio de Sequía, S: Sequía.

Estadio Fenológico: E: Emergencia; C: Crecimiento; F: Floración; L: Llenado; M: Madurez

(*) La sumatoria puede ser inferior a 100, correspondiendo la diferencia a siembras aún sin emerger.

HUMEDAD Y ESTADO DE LOS CULTIVOS

Desde el 19/06/2020 al 25/06/2020

PROVINCIA	DELEGACIÓN	SOJA de primera										SOJA de segunda								Humedad	
		Estadio Fenológico					Estado General					Estadio Fenológico					Estado General				
		E	C	F	L	M	MB	B	R	M	E	C	F	L	M	MB	B	R	M		
BUENOS AIRES	BAHIA BLANCA	-	-	-	-	-	-	-	-	-	-	-	-	-	-	-	-	-	-	-	
	BOLIVAR	-	-	-	-	-	-	-	-	-	-	-	-	-	-	-	-	-	-	-	
	BRAGADO	-	-	-	-	-	-	-	-	-	-	-	-	-	-	-	-	-	-	-	
	GENERAL MADARIAGA	-	-	-	-	-	-	-	-	-	-	-	-	-	-	-	-	-	-	-	
	JUNIN	-	-	-	-	-	-	-	-	-	-	-	-	-	-	-	-	-	-	-	
	LA PLATA	-	-	-	-	-	-	-	-	-	-	-	-	-	-	-	-	-	-	-	
	LINCOLN	-	-	-	-	-	-	-	-	-	-	-	-	-	100	-	100	-	-	E/A	
	PEHUAJO	-	-	-	-	-	-	-	-	-	-	-	-	-	-	-	-	-	-	-	
	PERGAMINO	-	-	-	-	-	-	-	-	-	-	-	-	-	-	-	-	-	-	-	
	PIGÜE	-	-	-	-	-	-	-	-	-	-	-	-	-	-	-	-	-	-	-	
	SALLIQUELO	-	-	-	-	-	-	-	-	-	-	-	-	-	100	1	78	21	-	A/R	
	TANDIL	-	-	-	-	-	-	-	-	-	-	-	-	-	100	3	57	33	7	E/A	
	TRES ARROYOS	-	-	-	-	-	-	-	-	-	-	-	-	-	100	-	-	-	100	A	
	25 DE MAYO	-	-	-	-	-	-	-	-	-	-	-	-	-	-	-	-	-	-	-	
CORDOBA	LABOULAYE	-	-	-	-	-	-	-	-	-	-	-	-	-	-	-	-	-	-	-	
	MARCOS JUAREZ	-	-	-	-	-	-	-	-	-	-	-	-	-	-	-	-	-	-	-	
	RIO CUARTO	-	-	-	-	-	-	-	-	-	-	-	-	-	-	-	-	-	-	-	
	SAN FRANCISCO	-	-	-	-	-	-	-	-	-	-	-	-	-	-	-	-	-	-	-	
	VILLA MARIA	-	-	-	-	-	-	-	-	-	-	-	-	-	-	-	-	-	-	-	
ENTRE RIOS	PARANA	-	-	-	-	-	-	-	-	-	-	-	-	-	-	-	-	-	-	-	
	ROSARIO DEL TALA	-	-	-	-	-	-	-	-	-	-	-	-	-	-	-	-	-	-	-	
LA PAMPA	GENERAL PICO	-	-	-	-	-	-	-	-	-	-	-	-	-	-	-	-	-	-	-	
	SANTA ROSA	-	-	-	-	-	-	-	-	-	-	-	-	-	-	-	-	-	-	-	
SANTA FE	AVELLANEDA	-	-	-	-	-	-	-	-	-	-	-	-	-	-	-	-	-	-	-	
	CASILDA	-	-	-	-	-	-	-	-	-	-	-	-	-	-	-	-	-	-	-	
	CAÑADA de GOMEZ	-	-	-	-	-	-	-	-	-	-	-	-	-	-	-	-	-	-	-	
	RAFAELA	-	-	-	-	-	-	-	-	-	-	-	-	-	-	-	-	-	-	-	
	VENADO TUERTO	-	-	-	-	-	-	-	-	-	-	-	-	-	-	-	-	-	-	-	
CATAMARCA	CATAMARCA	-	-	-	-	-	-	-	-	-	-	-	-	-	-	-	-	-	-	-	
CORRIENTES	CORRIENTES	-	-	-	-	-	-	-	-	-	-	-	-	-	-	-	-	-	-	-	
CHACO	CHARATA	-	-	-	-	-	-	-	-	-	-	-	-	-	-	-	-	-	-	-	
	ROQUE SAENZ PEÑA	-	-	-	-	-	-	-	-	-	-	-	-	-	-	-	-	-	-	-	
FORMOSA	FORMOSA	-	-	-	-	-	-	-	-	-	-	-	-	-	-	-	-	-	-	-	
JUJUY	JUJUY	-	-	-	-	-	-	-	-	-	-	-	-	-	-	-	-	-	-	-	
MISIONES	POSADAS	-	-	-	-	-	-	-	-	-	-	-	-	-	-	-	-	-	-	-	

HUMEDAD Y ESTADO DE LOS CULTIVOS

Desde el 19/06/2020 al 25/06/2020

PROVINCIA	DELEGACIÓN	SOJA de primera										SOJA de segunda										Humedad
		Estadio Fenológico					Estado General					Estadio Fenológico					Estado General					
		E	C	F	L	M	MB	B	R	M	E	C	F	L	M	MB	B	R	M			
SALTA	SALTA	-	-	-	-	-	-	-	-	-	-	-	-	-	-	-	-	-	-	-		
SAN LUIS	SAN LUIS	-	-	-	-	-	-	-	-	-	-	-	-	-	-	-	-	-	-	-		
SANTIAGO DEL ESTERO	SANTIAGO DEL ESTERO	-	-	-	-	-	-	-	-	-	-	-	-	-	-	-	-	-	-	-		
	QUIMILÍ	-	-	-	-	-	-	-	-	-	-	-	-	-	-	-	-	-	-	-		
TUCUMÁN	TUCUMÁN	-	-	-	-	-	-	-	-	-	-	-	-	-	-	-	-	-	-	-		

Las cifras expresan porcentaje de la superficie del área sembrada.

Estado general: MB: Muy Bueno, B: Bueno, R: Regular, M:Malo.

Humedad: A: Adecuada, R: Regular, E: Exceso, I : Inundación, PS: Principio de Sequía, S: Sequía.

Estadio Fenológico: E: Emergencia; C:Crecimiento; F: Floración; L: Llenado; M: Madurez

(*) La sumatoria puede ser inferior a 100, correspondiendo la diferencia a siembras aún sin emerger.

HUMEDAD Y ESTADO DE LOS CULTIVOS

Desde el 19/06/2020 al 25/06/2020

PROVINCIA	DELEGACIÓN	TRIGO									Humedad
		Estadio Fenológico					Estado General				
		E	C	F	L	M	MB	B	R	M	
BUENOS AIRES	BAHÍA BLANCA	77	23	-	-	-	-	100	-	-	A
	BOLÍVAR	-	-	-	-	-	-	-	-	-	A/R
	BRAGADO	20	-	-	-	-	-	100	-	-	A
	GENERAL MADARIAGA	-	-	-	-	-	-	-	-	-	A/E
	JUNÍN	15	56	-	-	-	-	72	-	-	A/R
	LA PLATA	50	50	-	-	-	100	-	-	-	A
	LINCOLN	40	60	-	-	-	-	100	-	-	A
	PEHUAJÓ	28	72	-	-	-	100	-	-	-	A
	PERGAMINO	39	61	-	-	-	-	100	-	-	A
	PIGÜÉ	-	-	-	-	-	-	-	-	-	S
	SALLIQUELÓ	17	14	-	-	-	-	100	-	-	A/R
	TANDIL	-	-	-	-	-	-	-	-	-	E/A
	TRES ARROYOS	29	36	-	-	-	-	-	-	-	A/R
	25 DE MAYO	100	-	-	-	-	-	100	-	-	A/R
CÓRDOBA	LABOULAYE	20	80	-	-	-	-	70	30	-	R/PS
	MARCOS JUÁREZ	6	94	-	-	-	-	100	-	-	R
	RÍO CUARTO	14	86	-	-	-	-	81	19	-	A
	SAN FRANCISCO	23	77	-	-	-	-	72	28	0	R/PS
	VILLA MARÍA	43	57	-	-	-	-	77	23	-	R
ENTRE RÍOS	PARANÁ	31	69	-	-	-	-	100	-	-	E/A
	ROSARIO DEL TALA	20	80	-	-	-	-	-	-	-	E/A
LA PAMPA	GENERAL PICO	100	-	-	-	-	-	100	-	-	R/PS/A
	SANTA ROSA	-	-	-	-	-	-	-	-	-	A/R
SANTA FE	AVELLANEDA	-	100	-	-	-	-	68	32	-	A/R
	CAÑADA de GÓMEZ	20	80	-	-	-	50	50	-	-	A/R
	CASILDA	13	87	-	-	-	-	80	20	-	A/R
	RAFAELA	44	56	-	-	-	-	100	-	-	E/A
	VENADO TUERTO	12	70	-	-	-	-	100	-	-	A/R
CATAMARCA	CATAMARCA	-	100	-	-	-	-	99	-	-	PS
CORRIENTES	CORRIENTES	-	-	-	-	100	20	80	-	-	-
CHACO	CHARATA	2	98	-	-	-	23	68	9	-	R/PS
	ROQUE SÁENZ PEÑA	-	100	-	-	0	49	50	1	-	A/R
FORMOSA	FORMOSA	-	-	-	-	-	-	-	-	-	-
JUJUY	JUJUY	-	93	7	-	-	-	99	-	-	A
MISIONES	POSADAS	-	-	-	-	-	-	-	-	-	-
SALTA	SALTA	5	90	-	-	-	-	100	-	-	A/R
SAN LUIS	SAN LUIS	-	100	-	-	-	-	88	12	-	A/R/PS/S
SANTIAGO DEL ESTERO	SANTIAGO DEL ESTERO	-	100	-	-	-	-	100	-	-	A/R
	QUIMILÍ	1	99	-	-	-	-	100	-	-	A/R/PS
TUCUMÁN	TUCUMÁN	21	79	-	-	-	-	99	-	-	PS/R

Las cifras expresan porcentaje de la superficie del área sembrada.

Estado general: MB: Muy Bueno, B: Bueno, R: Regular, M:Malo.

Humedad: A: Adecuada, R: Regular, E: Exceso, I: Inundación, PS: Principio de Sequía, S: Sequía.

Estadio Fenológico: E: Emergencia; C:Crecimiento; F: Floración; L: Llenado; M: Madurez

(*) La sumatoria puede ser inferior a 100, correspondiendo la diferencia a siembras aún sin emerger.

-



Ministerio de Agricultura,
Ganadería y Pesca
Argentina